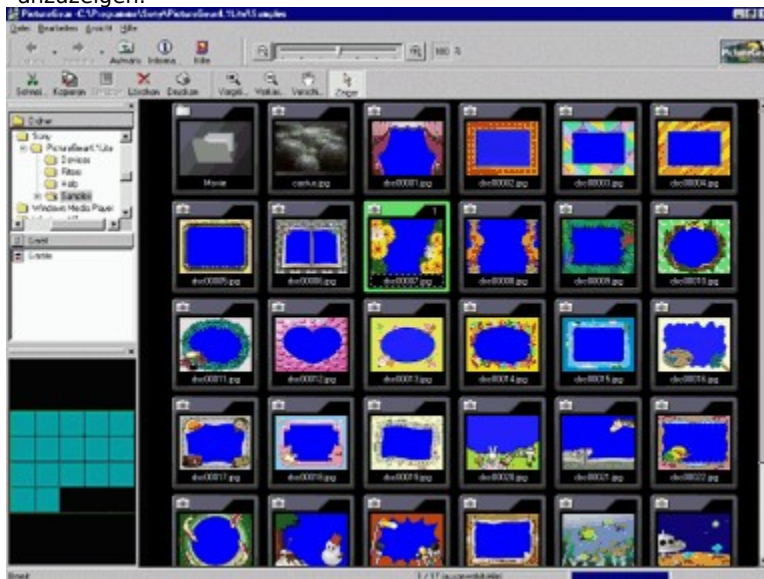


## Hauptfenster

Die Bilddateien, die sich in dem von Ihnen auf der linken Seite ausgewählten Ordner befinden, werden im Vorschaubereich auf der rechten Seite angezeigt.

Klicken Sie auf die untere Abbildung, um weitere Erläuterungen über die jeweiligen Elemente des Bildschirms anzuzeigen.



### **Zoomleiste**

Bewegen Sie den Schieberegler nach links oder rechts, um den [Bildvergrößerungsfaktor](#) zu ändern.

Sie können den Bildvergrößerungsfaktor auch ändern, indem Sie auf  oder

 klicken.

### **Tip**

Im Menü **Ansicht** wählen Sie **Symbolleisten > Zoomschieberegler**, um den Schieberegler ein- oder auszublenden.

### **Statusleiste**

In dieser Leiste werden Statusmeldungen angezeigt.



#### **Tip**

Wählen Sie im Menü **Ansicht** die Option **Symbolleisten** und dann **Statusleiste**, um die Statusleiste ein- oder auszublenden.

**Menüleiste**

Die Menüleiste wird direkt unter der Titelleiste des Fensters angezeigt. Sie enthält folgende Menüs:

[Menü "Datei"](#)

[Menü "Bearbeiten"](#)

[Menü "Ansicht"](#)

[Menü "Hilfe"](#)

Für diese Optionen sind ebenfalls Tastenkombinationen verfügbar. Drücken Sie zum Verwenden der Tastenkombination die Alt-Taste und gleichzeitig den in der Menüleiste oder Menüauswahl unterstrichenen Buchstaben.

Beachten Sie, daß sich die im Hauptfenster angezeigte Menüleiste von der Menüleiste im [Viewer-Fenster](#) unterscheidet.

**Bildlaufleisten**

Durch Ziehen der Bildlaufleisten können Sie durch den Vorschaubereich blättern.

### **Zurück, Schaltfläche**

Klicken Sie auf diese Schaltfläche, um zu dem Bild zurückzukehren, das zuletzt im Vorschaubereich angezeigt wurde. Um zu den davor angezeigten Bildern zurückzukehren, klicken Sie mit der rechten Maustaste auf die Schaltfläche **Zurück**, und wählen Sie in der angezeigten Liste den gewünschten Ordernamen aus.

### **Nach vorn, Schaltfläche**

Wenn gerade der vorherige Anzeigebereich angezeigt wird, können Sie mit dieser Schaltfläche zu dem Anzeigebereich wechseln, der in chronologischer Reihenfolge der nächste ist. Um zu den danach angezeigten Bildern zu wechseln, klicken Sie mit der rechten Maustaste auf die Schaltfläche **Nach vorn**, und wählen Sie in der angezeigten Liste den gewünschten Ordernamen aus.



**Nach oben, Schaltfläche**

Zeigt Dias aus dem nächsthöheren Ordner an.





### **Schneiden, Schaltfläche**

Schneidet die ausgewählten Bilder aus und speichert sie in der Zwischenablage.




### **Kopieren, Schaltfläche**

Kopiert ausgewählte Bilder in die Zwischenablage.



### **Einfügen, Schaltfläche**

Fügt den Inhalt der Zwischenablage ein.

 **Löschen, Schaltfläche**  
Löscht ausgewählte Bilder.



**Drucken, Schaltfläche**

Klicken Sie auf diese Schaltfläche, um die ausgewählten Bilder zu drucken.



**Informationen, Schaltfläche**

Klicken Sie auf diese Schaltfläche, um Informationen über das ausgewählte Bild anzuzeigen und zu bearbeiten.



### **Hilfe, Schaltfläche**

Klicken Sie auf diese Schaltfläche, um die Themen der Online-Hilfe von PictureGear™ anzuzeigen.



### **Vergrößern, Schaltfläche**

Klicken Sie auf diese Schaltfläche, um die Anzeige des Mauszeigers in ein Vergrößerungsglas (+) zu ändern.





### **Verkleinern, Schaltfläche**

Klicken Sie auf diese Schaltfläche, um die Anzeige des Mauszeigers in ein Verkleinerungsglas (-) zu ändern.



### **Verschieben, Schaltfläche**

Klicken Sie auf diese Schaltfläche, um die Anzeige des Mauszeigers in eine Hand zu ändern. Sie können durch Ziehen mit dem Hand-Zeiger durch das Viewer-Fenster blättern.



### **Zeiger, Schaltfläche**

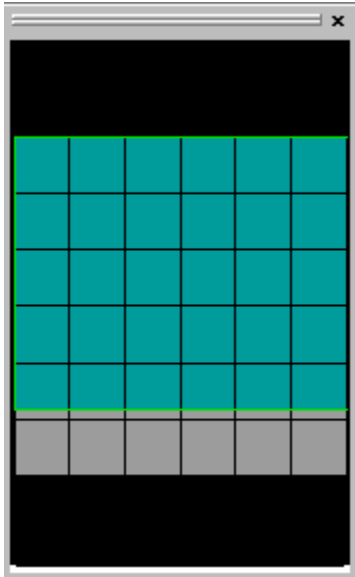
Klicken Sie auf diese Schaltfläche, um die Anzeige des Mauszeigers in einen Pfeil zu ändern.

### **Baumansicht**

Diese Funktion zeigt Bilder in der Ordneransicht und Geräteansicht an. Wählen Sie in einem der Ansichtsbereiche einen Ordner aus, um dessen Bilder im Vorschaubereich anzuzeigen. Um einen Bildteil anzuzeigen, der nicht im Fenster sichtbar ist, verwenden Sie die Bildlaufleiste.

- > Wenn Peripheriegeräte ([Sony-Videokamera](#), [Sony-Digitalkamera DSC-F55/F505](#) und [Serieller MS-Schnittstellenadapter](#)) angeschlossen sind, werden in der Geräteansicht für jedes Gerät Ordnersymbole angezeigt, und die mit jedem Gerät aufgenommenen Daten können genauso angezeigt werden wie die in Ordnern auf der Festplatte gespeicherten Bilder.

## Navigationsbereich



Die entsprechende Ansicht wird im Vorschaubereich angezeigt.

### Navigator

In diesem Bereich werden Miniaturen von Bildern im ausgewählten Ordner angezeigt. (Die Form der Miniaturen kann sich je nach Anordnung geringfügig verändern.)

Die Bilder innerhalb der grünen Sucherbegrenzung werden im Vorschaubereich angezeigt. Um durch den Vorschaubereich zu blättern, zeigen Sie auf den Sucher. Der Mauszeiger wird als Hand dargestellt, und Sie können nun den Sucherrahmen innerhalb des Navigatorbereichs verschieben.

Typen eingrenzen

In diesem Bereich wird eine Liste von Dateitypen angezeigt. Sie können den anzuzeigenden Dateityp auswählen, indem Sie das entsprechende Kästchen daneben mit der Maus markieren. Wenn Sie die Markierung aufheben, wird der entsprechende Dateityp nicht angezeigt.

**Vorschaubereich**

In diesem Bereich werden Bilder aus dem Ordner angezeigt, der in der Baumansicht ausgewählt ist. Die im Vorschaubereich angezeigten Bilder werden "Dias" genannt.

**Schließfeld**

Klicken Sie auf diese Schaltfläche, um das Hauptfenster zu schließen und PictureGear™ zu beenden.

## **Starten von PictureGear™**

- 1** Klicken Sie in der Task-Leiste auf **Start** und dann auf **Programme - PictureGear 4.1 Lite - PictureGear 4.1 Lite**.

Wenn Sie PictureGear™ das erste Mal starten, werden automatisch die zu PictureGear™ gehörenden Beispieldias angezeigt.

Beim nächsten Start von PictureGear werden die Dias angezeigt, die sich im zuletzt geöffneten Ordner befinden.



### **Hinweis**

Um weitere Dias anzuzeigen, wählen Sie den Ordner mit den gewünschten Dias in der Baumansicht aus. Warten Sie einen Augenblick, bis die Dias im Vorschaubereich angezeigt werden.



### **Beenden von PictureGear™**

Wählen Sie im Menü **Datei** die Option **Beenden**.

## Unterstützte Bilddateiformate

PictureGear™ unterstützt die folgenden Bilddateiformate (Standbild und Film):  
Bilddateiformate, die von PictureGear™ angezeigt werden können:

### Standbilder

Dateierweiterung	Dateiformat(e)
.BMP	Bitmap
.JPG, .JPEG	JPEG
.TIF, .TIFF	TIFF
.FPX	FlashPix
.GIF	GIF
.DVF	DV Still Picture*
.PNG	PNG
.JPG	"MemoryStick"

\*Das Format DV Still Picture wird für Bilddateien verwendet, die mit Produkten von Sony erstellt wurden.



### Hinweise

Beim JPEG-Format können DCF-kompatible Dateiformate verwendet werden. DCF ist eine Abkürzung für "Design rule for Camera File System" (Designstandard für Kamera-Dateisystem) und wurde von der JEIDA (Japan Electronic Industry Development Association) entwickelt.

TIFF-Formate unter 8 Bit sowie komprimierte TIFF-Formate können nicht verarbeitet werden.

### Film

Dateierweiterung	Dateiformat(e)
.MPG, .MPEG	MPEG1
.AVI	AVI



### Info über Dateien im AVI-Format

Dateien im AVI-Format, die von Video für Windows nicht standardmäßig unterstützt werden, können nicht angezeigt werden.

Bilddateiformate, die von PictureGear™ in folgenden Formaten gespeichert werden können:

### Standbilder

Dateierweiterung	Dateiformat(e)
.BMP	Bitmap
.JPG, .JPEG	JPEG
.TIF, .TIFF	TIFF
.DVF	DV Still Picture*
.GIF	GIF
.JPG	"MemoryStick"

\*Das Format DV Still Picture wird für Bilddateien verwendet, die mit Produkten von Sony erstellt wurden.



### Hinweise

Bei der Speicherung von Bildern im Bitmap-Format verwendet PictureGear™ ein 24-Bit-Format.

TIFF-Formate unter 8 Bit sowie komprimierte TIFF-Formate können nicht verarbeitet werden.



### Spezifische Sony-Formate

#### DV Still Picture-Format:

Format für Sony Digitalcamcorder (wie beispielsweise DCR-TRV7).

---

## Verwandte Themen

[Ändern des Bilddateiformats](#)

**Anzeigen eines auf einem Datenträger gespeicherten Bildes**

Klicken Sie in der Ordnerliste auf den Datenträger und gegebenenfalls auf den untergeordneten Ordner mit den Bilddateien, um ein Bild von einem Datenträger anzuzeigen. PictureGear™ sucht alle Bilder, die in den von PictureGear™ unterstützten Dateiformaten vorliegen, und zeigt sie als Dias im Vorschaubereich an.

### **Anzeigen der Dialiste (Vorschaubereich)**

Klicken Sie in der Ordnerliste auf einen Ordner, um den entsprechenden Bilddatei-Index im Vorschaubereich anzuzeigen.



#### **Tip**

Um die Anzeige im Vorschaubereich zu aktualisieren, drücken Sie die Taste F5, oder wählen Sie im Menü **Ansicht** die Option **Aktualisieren**.

Um alle Dias im aktiven Ordner anzuzeigen, wählen Sie im Menü **Ansicht** den Befehl **Anordnen** und dann die Option **An Fenstergröße anpassen**.

---

#### **Verwandte Themen**

[Auswählen von Bildern im Vorschaubereich](#)

[Durchblättern des Vorschaubereichs](#)

[Sortieren von Dias](#)

[Kopieren von Bildern in einen anderen Ordner](#)

[Verschieben von Bildern](#)

[Löschen von Bildern](#)

### **Auswählen von Bildern im Vorschaubereich**

- > Um ein einzelnes Bild auszuwählen, klicken Sie darauf.
- > Um mehrere aufeinanderfolgende Bilder (einschließlich des ersten und zweiten Bilds) auszuwählen, klicken Sie auf das erste Bild im Bereich, halten Sie dann die Umschalttaste gedrückt, und klicken Sie auf das letzte Bild im Bereich.
- > Um mehrere nicht aufeinanderfolgende Bilder anzuzeigen, drücken Sie die Strg-Taste, und halten Sie sie gedrückt, während Sie auf die einzelnen Bilder klicken.
- > Um die Auswahl eines bestimmten Bildes aufzuheben, klicken Sie bei gedrückter Strg-Taste auf das bereits ausgewählte Bild.



#### **Tip**

Sie können Bilder und Klangdias auch mit der Maus in das Fenster einer anderen Anwendung ziehen und anschließend in dieser Anwendung verwenden. Dies gilt jedoch nur für Bilder, deren Dateiformate von dieser Anwendung unterstützt werden.

### **Verschieben von Bildern in einen anderen Ordner**

- 1** Im Vorschaubereich wählen Sie die Bilder aus, die Sie verschieben möchten.
- 2** Wählen Sie im Menü **Datei** den Befehl **Datei bearbeiten > Dateinamen angeben und verschieben**.
- 3** Klicken Sie auf die Schaltfläche **Durchsuchen**, um den Zielordner auszuwählen.
- 4** Wenn Sie außerdem den Dateinamen ändern möchten, geben Sie den neuen Namen im Feld **Ordner** ein.
- 5** Klicken Sie auf **OK**, um die ausgewählten Bilder zu verschieben.



#### **Tips**

Sie können die Bilder auch in einen anderen Ordner ziehen, der sich auf demselben Laufwerk befindet, und dann die Maustaste loslassen.

Sie können auch den Namen des ausgewählten Bildes ändern und es dann verschieben.

## Kopieren von Dias

- 1 Im Vorschaubereich [wählen Sie die Bilder aus](#), die Sie kopieren möchten.
- 2 Wählen Sie im Menü **Datei** die Option **Dateinamen angeben und duplizieren**.
- 3 Klicken Sie auf die Schaltfläche **Durchsuchen**, um den Zielordner auszuwählen.
- 4 Wenn Sie der Kopie einen anderen Namen zuweisen möchten, aktivieren Sie das Kontrollkästchen **Umbenennen**, und wählen Sie eine der folgenden Optionen aus der Dropdown-Liste aus:  
**Originalname** - Fügt den von Ihnen eingegebenen Text vor dem ursprünglichen Dateinamen ein.  
**Numerierung** - Ersetzt den Namen des Bildes durch eine automatisch generierte Nummer.
- 5 Klicken Sie auf **OK**, um die ausgewählten Bilder zu kopieren.



### Tips

Sie können Bilder auch in einen anderen Ordner auf demselben Laufwerk kopieren, indem Sie die Strg-Taste gedrückt halten, die Bilder in den gewünschten Ordner ziehen und anschließend die Maustaste loslassen. Wenn Sie die Bilder auf ein anderes Laufwerk ziehen, müssen Sie dabei die Strg-Taste nicht gedrückt halten. Sie können auch den Namen des ausgewählten Bildes ändern und es dann [kopieren](#).

## Löschen von Bildern

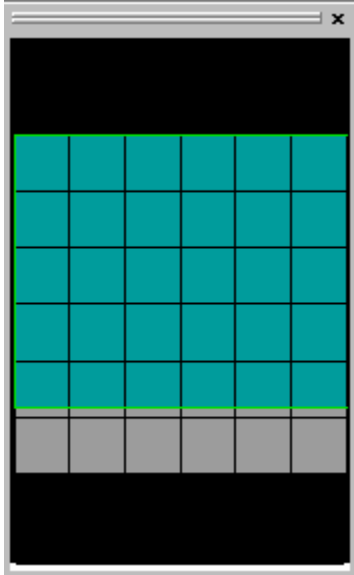
- 1 Im Vorschaubereich wählen Sie die Bilder aus, die Sie löschen möchten.
- 2 Wählen Sie im Menü **Datei** die Option **Löschen**, betätigen Sie die Entf-Taste, oder ziehen Sie das zu löschende Bild in den Papierkorb auf dem Windows-Desktop.
- 3 Klicken Sie auf **OK**, wenn Sie gefragt werden, ob Sie die Dateien wirklich löschen möchten.



Sie können die Bilder auch sortieren.



## Navigationsbereich



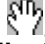
Die entsprechende Ansicht wird im Vorschaubereich angezeigt.

### Navigator

In diesem Bereich werden die Bilder des ausgewählten Ordners als Miniaturdias in einer Tabelle angezeigt. Es werden jedoch nur die Bilder innerhalb der Sucherbegrenzung im Vorschaubereich angezeigt. (Die Form der Miniaturen verändert sich je nach Anordnung.) Es werden diejenigen Bilder angezeigt, die sich im Sucher befinden (das ist der grüne Rahmen). Um durch den Vorschaubereich zu blättern, zeigen Sie auf den Sucher. Der Mauszeiger wird als Hand dargestellt, und Sie können nun den Sucherrahmen verschieben.

### **Blättern im Vorschaubereich**

Ziehen Sie die Regler der Bildlaufleisten am unteren und am rechten Rand des Vorschaubereichs in die gewünschte Richtung.

Um den Vorschaubereich selbst zu verschieben, klicken Sie in der Symbolleiste auf  und verschieben Sie dann den Vorschaubereich. Sie können auch im Menü **Ansicht** die Option **Cursor > Bildlauf** wählen und dann den Vorschaubereich verschieben.


Wenn Sie im Navigationsbereich blättern, wird auch der Vorschaubereich gescrollt.

### **Zoomen der Anzeige**

Für das Vergrößern oder Verkleinern der Bilder im Vorschaubereich stehen Ihnen drei Möglichkeiten zur Verfügung:

#### **Bewegen Sie den Zoom-Schieberegler.**

Ziehen Sie den Regler nach rechts, um die Anzeige zu vergrößern, und nach links, um sie zu verkleinern.

Sie können auch vergrößern oder verkleinern, wenn Sie auf  oder



klicken.

#### **Wählen Sie im Menü "Ansicht" "Zoom", und klicken Sie auf das gewünschte Objekt.**

**Vergrößern** - Erhöht die Vergrößerung schrittweise.

**Verkleinern** - Verringert die Vergrößerung schrittweise.

**25%, 50%, 100%, 200% oder 400%** - Legt die Vergrößerung entsprechend fest.

#### **Wählen Sie im Menü "Ansicht" unter "Anordnen" den Befehl "An Fenster anpassen".**

Die Bildgröße wird so angepaßt, daß alle Bilder des ausgewählten Ordners in den Vorschaubereich passen.

#### **Ändern Sie den Mauszeiger in eine Lupe.**

Wählen Sie zum Vergrößern im Menü **Ansicht** den Befehl **Zoom > Vergrößern**, und klicken Sie mit der linken Maustaste, oder klicken Sie auf **Verkleinern**, und klicken Sie mit der rechten Maustaste.

Wählen Sie zum Verkleinern im Menü **Ansicht** den Befehl **Zoom > Verkleinern**, und klicken Sie mit der linken Maustaste, oder klicken Sie auf **Vergrößern**, und klicken Sie mit der rechten Maustaste.


## Anzeigen von Diadaten

Die Informationen zu den Dias werden wie folgt angezeigt:

**1 Wählen Sie das Bild aus, für das Informationen angezeigt werden sollen.**

Um das Dia auszuwählen, [zeigen](#) Sie es im Viewer-Fenster an.

Wenn Sie den Vorschaubereich verwenden, klicken Sie auf das Dia, um es auszuwählen. Sie können auch mehrere Dias auswählen.

**2 Wählen Sie im Menü **Ansicht** die Option **Dateiinformationen**, oder klicken Sie in der Symbolleiste auf die Schaltfläche **Informationen** , oder klicken Sie mit der rechten Maustaste, und wählen Sie **Dateiinformationen**.**

Das Dialogfeld **Dateiinformationen** wird angezeigt. Näheres zu diesem Dialogfeld finden Sie unter [Dialogfeld Dateiinformationen](#).

**3 Wählen Sie das Informationsregister aus, dessen Inhalt angezeigt werden soll.**

Die Information wird angezeigt.

Wenn im Vorschaubereich Informationen für mehrere Dias angezeigt werden, können Sie die Informationen für weitere Dias anzeigen, indem Sie den Schieberegler nach links oder rechts ziehen.

**4 Klicken Sie auf **OK**.**

Die Änderungen an den Informationen werden gespeichert, und das Dialogfeld wird geschlossen.

### **Dateiinformatio**nen, Dialogfeld

Sie können für ausgewählte Dias Informationen anzeigen lassen. Klicken Sie auf das Register, dessen Information angezeigt werden soll.

#### **Die Registerkarte "Allgemeine Informationen"**

Die angezeigten Informationen sind abhängig vom ausgewählten Diatyp (Standbild oder Film).

#### **Standbilder und Filmdias**

Sie können folgende Informationen anzeigen lassen: Ordnername, Dateiname, Dateityp, Dateigröße, Erstelldatum, Änderungsdatum und Aufzeichnungsdatum.



#### **Tip**

Sie können die Schaltfläche **Ordner öffnen** nicht verwenden.

Wenn das Kontrollkästchen **Schreibgeschützt** aktiviert ist, wird beim Löschen oder Speichern des Dias eine Warnmeldung ausgegeben.

Wenn Sie auf **Ändern** klicken, wird das Dialogfeld **Fotodatum ändern** eingeblendet, und Sie können die Information zum Aufzeichnungsdatum ändern.

Nur Standbilder von einer Digitalkamera, Bilder im MemoryStick-Format und DCF-kompatible Bilddateiformate können in diesem Feld angezeigt werden.

#### **Die Registerkarte "Detail-Informationen"**

Die angezeigten Informationen sind abhängig vom ausgewählten Diatyp (Standbild oder Film).

#### **Standbilder**

Es werden die folgenden Informationen angezeigt: Bildgröße (in Pixel), Anzahl Farben (in Bits) und Auflösung (in DPI).



#### **Hinweis**

Die für Bilder im DV-Einzelbildformat angegebenen Werte sind diejenigen, die sich nach der Konvertierung in quadratische Pixel für Anzeigezwecke ergeben. (Die Pixel von DV-Einzelbildern sind Rechtecke, deren Vertikalausdehnung länger ist. Sie werden für die korrekte Bildschirmanzeige in die breiteren Pixel des Computerbildschirms konvertiert.)

#### **Filme**

Sie können folgende Informationen anzeigen lassen: Wiedergabedauer, Bildgröße (in Pixel), Bitrate und Bildfrequenz, Audio-Codec und Video-Codec.

#### **Die Registerkarte "Foto-Informationen"**

Wenn es sich bei dem aufgezeichneten Bild um ein Standbild handelt, werden hier das für die Aufzeichnung verwendete Gerät und die Aufzeichnungsbedingungen (Exit tab information) angezeigt.

Sie können folgende Informationen anzeigen lassen: Geräteinformationen (Herstellernamen und Modell der verwendeten Kamera), Objektivinformationen (die Mindest-F-Nummer und die Brennweite) sowie Aufzeichnungsinformationen (Blendenöffnung, Belichtungskompensation, Verschlusszeit, Lichtquelle, ISO und Blitzlicht ja/nein).


### Wiedergeben eines Films

Sie können im Vorschaubereich [Filmdias](#) abspielen.


#### Wiedergeben eines Films in Originalgröße

- 1 Um das [Wiedergabefenster](#) zu öffnen, doppelklicken Sie auf das Filmdia, das abgespielt werden soll (oder klicken Sie einmal darauf, und wählen Sie im Menü **Film/Klang** die Option **Wiedergeben**).
- 2 Geben Sie den Film wieder.

##### So starten Sie die Filmwiedergabe und halten sie an:

Klicken Sie auf  (Schaltfläche **Wiedergabe/Pause**). Bei angehaltener oder unterbrochener Wiedergabe wird durch Klicken die Wiedergabe aktiviert.

##### So lassen Sie den Film zurücklaufen:


Klicken Sie auf  (Schaltfläche **Rücklauf**), um den Film um einen bestimmten Zeitabschnitt zurücklaufen zu lassen. Der Film läuft zurück, solange Sie die Maustaste gedrückt halten.

##### So lassen Sie den Film schnell vorlaufen:

Klicken Sie auf  (Schaltfläche **Nach vorn**), um den Film um einen bestimmten Zeitabschnitt vorlaufen zu lassen. Der Film läuft vor, solange Sie die Maustaste gedrückt halten.

##### So starten Sie die Wiedergabe und halten sie an:

Klicken Sie auf  (**Pause**).

- 3 Klicken Sie auf  (**Schließfeld**), um das Wiedergabefenster zu schließen.



#### Tip

Sie können jeweils nur ein Wiedergabefenster öffnen.

### Wiedergabefenster

Klicken Sie auf den gewünschten Bereich, um weitere Erläuterungen über die jeweiligen Elemente des Bildschirms anzuzeigen.



**Schließfeld**

Schließt das Wiedergabefenster.



**Rücklauf, Schaltfläche**

Läßt den Film zurücklaufen.

Klicken Sie auf diese Schaltfläche, um den Film um einen bestimmten Zeitabschnitt zurücklaufen zu lassen. Der Film läuft zurück, solange Sie die Maustaste gedrückt halten.

**Nach vorn, Schaltfläche**

Läßt den Film schnell vorlaufen.

Klicken Sie auf diese Schaltfläche, um den Film um einen bestimmten Zeitabschnitt vorlaufen zu lassen. Der Film läuft vor, solange Sie die Maustaste gedrückt halten.

**Wiedergabe/Pause, Schaltfläche**

Klicken Sie auf diese Schaltfläche, um die Wiedergabe eines angehaltenen Videos fortzusetzen.  
Klicken Sie auf diese Schaltfläche, um die Wiedergabe eines Videos anzuhalten.

**Stop, Schaltfläche**  
Hält den Film an.

**Filmwiedergabebereich**

Bereich, in dem der Film angezeigt wird.

**Filmdateiname**

Name der geöffneten Filmdatei.

**Schieberegler**

Zeigt den Fortschritt der aktuellen Wiedergabe an. Ziehen Sie diesen Schieberegler nach links oder rechts, um die Wiedergabeposition zu ändern.

**Anzeige der Wiedergabezeit**

Zeigt die verstrichene Zeit und die Gesamtwiedergabedauer des Films an.





### **Sortieren von Dias**

Sie können die Dias im Vorschaubereich nach Name, Dateityp, Größe, Erstelldatum, Änderungsdatum, einem selbstdefinierten Kriterium oder in umgekehrter Reihenfolge sortieren. Verwenden Sie eine der folgenden Methoden, um die Bilder zu sortieren:

->Wählen Sie **Sortieren** im Menü **Ansicht**, und legen Sie die gewünschte Reihenfolge der Bilder mit Hilfe des Kontextmenüs fest.

->Ziehen Sie ein Bild an die gewünschte Stelle, und lassen Sie dann die Maustaste los.



#### **Tip**

Wenn Sie im Popup-Menü den Befehl **in absteigender Reihenfolge** wählen, kehrt PictureGear™ die aktuelle Reihenfolge der Bilder um.



#### **Hinweis**

Geräteordnerdias können nicht sortiert werden.

### **Anordnen von Dias**

Sie können Dias in einem Rechteck, in der Breite, in der Höhe oder individuell anordnen.

- 1 Wählen Sie im Menü **Ansicht** den Befehl **Anordnen**.
- 2 Wählen Sie ein Format aus dem Popup-Menü.

#### **Rechteckig**

Die Dias werden rechteckig angeordnet.

#### **An Breite anpassen**

Ordnet die Dias der Breite des Vorschaubereichs entsprechend an.

#### **An Höhe anpassen**

Ordnet die Dias der Höhe des Vorschaubereichs entsprechend an.

#### **Selbstdefiniert**

Das Dialogfeld **Einstellung der Dia-Anordnung** wird angezeigt, in dem Sie festlegen können, wie viele Dias in der Höhe oder Breite angeordnet werden sollen.

Die Dias im Vorschaubereich werden neu angeordnet und angezeigt.



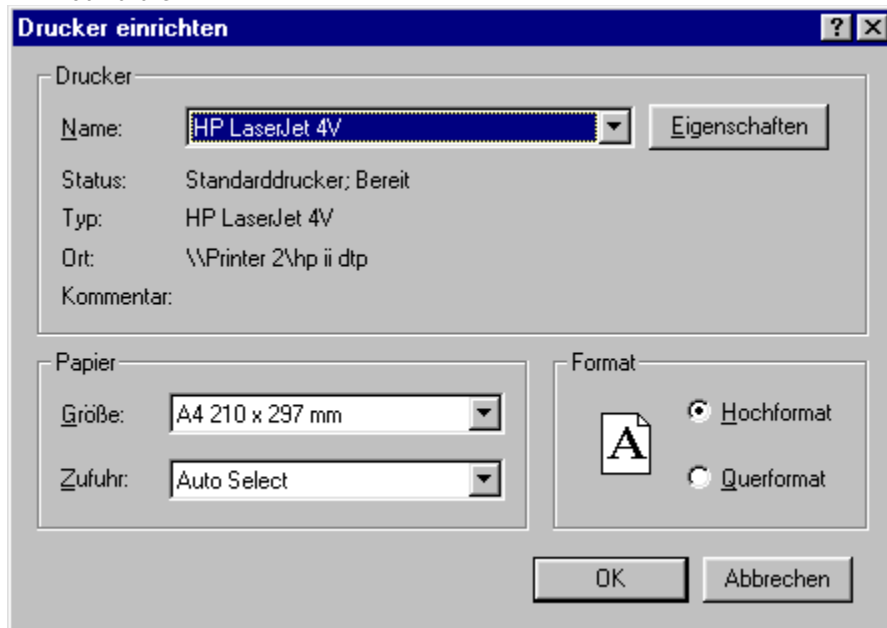
#### **Hinweis**

Wenn Sie die Anzahl der Dias pro Zeile festlegen, können Sie eventuell diese aufgrund der Anzahl von Dias im aktivierten Ordner nicht in der angegebenen Form anordnen.

### Ändern der Seiteneinrichtung

Sie können die Seiteneinrichtung im Viewer-Fenster, im Hauptfenster sowie vor dem Starten des Druckauftrags ändern. Diese Seiteneinrichtung ist solange aktiv, bis Sie PictureGear™ beenden.


- 1 Wählen Sie im Menü **Datei** die Option **Drucker einrichten**, um das Dialogfeld **Drucker einrichten** aufzurufen.



- 2 Sie können die folgenden Druckoptionen auswählen:
  - Name** - Wählen Sie den gewünschten Drucker aus der Liste aus.
  - Größe** - Wählen Sie das Papierformat aus der Liste aus.
  - Zufuhr** - Wählen Sie den gewünschten Papiereinzug aus der Liste aus.
  - Format** - Wählen Sie Querformat oder Hochformat.
- 3 Klicken Sie auf **OK**, um die Einstellungen zu bestätigen und das Dialogfeld zu schließen.

### **Drucken des Bildes im Viewer**

Drucken Sie Bilder in [Ansicht](#) wie folgt:

- 1** Doppelklicken Sie auf das Bild, das Sie drucken möchten, um das Viewer-Fenster zu öffnen.
- 2** Wählen Sie im Menü **Datei** die Option **Drucken**, oder klicken Sie in der Symbolleiste auf , um das Dialogfeld **Drucker** zu öffnen.
- 3** Wählen Sie **Originalgröße**, um das Bild in Originalgröße zu drucken, oder wählen Sie **An Seite anpassen**, um das Bild in der Maximalgröße zu drucken.
- 4** Klicken Sie auf **OK**, um den Druckvorgang zu starten.

---


### **Verwandte Themen**

[Ändern der Seiteneinrichtung](#)

[Drucken vom Hauptfenster aus](#)

### Drucken aus dem Hauptfenster

Sie können ein einzelnes Dia oder eine Reihe von Dias aus dem Hauptfenster drucken.

- 1 Wählen Sie die Dias aus, die Sie drucken möchten.
- 2 Wählen Sie **Drucken** im Menü **Datei**, oder klicken Sie in der Symbolleiste auf , um das Dialogfeld **Drucken** zu öffnen.
- 3 Wählen Sie einen Druckmodus.  
Klicken Sie zum Auswählen auf **Seitendruck** oder **Indexdruck**.  
Bei **Seitendruck** wird ein Dia pro Seite ausgedruckt.  
Bei **Indexdruck** wird eine bestimmte Anzahl Dias (Anzahl Spalten x Anzahl Zeilen), jedes auf einer eigenen Seite, ausgedruckt.  

Das Dialogfeld mit den Druckeinstellungen für den gewählten Druckmodus wird geöffnet.
- 4 Klicken Sie auf die Schaltfläche **Layout drucken**.  
Wählen Sie **Originalgröße** oder **An Seite anpassen**, wenn Sie zuvor die Option **Seitendruck** gewählt haben.  
Wenn Sie **Indexdruck** gewählt haben, legen Sie gegebenenfalls die folgenden Einstellungen fest.  
Unter **Bildanordnung** können Sie die Anzahl der Zeilen und Spalten mit Dias pro Seite angeben.  
Unter **Ränder** können Sie die Druckränder festlegen.  
Wenn Sie die Option **Fotodatum drucken** aktivieren, können Sie Datum und Uhrzeit der Aufnahme des Bildes oder Films ausdrucken, und wenn Sie **Dateiname drucken** aktivieren, wird der Dateiname ausgedruckt.
- 5 Klicken Sie auf **OK**, um den Druckvorgang zu starten.

### **Anzeigen einer Seitenansicht**

Vor dem Starten des Druckvorgangs können Sie das Layout gemäß der Druckausgabe am Bildschirm anzeigen.

- 1 [Wählen Sie die Bilder aus](#), die Sie in der Seitenansicht anzeigen möchten.
- 2 Wählen Sie **Seitenansicht** im Menü **Datei**, um eine Druckvorschau anzuzeigen.
- 3 Wählen Sie **Kontaktbogen**, um einen matrixartigen Bildindex zu drucken, oder wählen Sie **Eine Seite pro Bild**, um jedes Bild auf einer einzelnen Seite zu drucken.
- 4 Klicken Sie auf **Einstellungen**, um die Layouteinstellungen auszuwählen, die Sie unter Schritt 3 festgelegt haben.
  - > Wenn Sie zuvor die Option **Kontaktbogen** gewählt haben, aktivieren Sie das Kontrollkästchen **Eigenschaften drucken**, um die Bildeigenschaften zu drucken.
  - > Wenn Sie zuvor die Option **Eine Seite pro Bild** gewählt haben, wählen Sie **Originalgröße** oder **An Seite anpassen**.
- 5 Klicken Sie auf **OK**, um die Einstellungen zu übernehmen und das Dialogfeld zu schließen.
- 6 Klicken Sie auf **OK**, um das Fenster **Seitenansicht** zu öffnen.
- 7 Verwenden Sie eine der folgenden Methoden, um die Bilder anzuzeigen:
  - > Klicken Sie auf die Schaltfläche **Drucken**, um die ausgewählten Bilder zu drucken.
  - > Klicken Sie auf die Schaltflächen **Nächste** oder **Vorherige**, um weitere Seiten des Dokuments anzuzeigen.
  - > Klicken Sie auf die Schaltfläche für zwei Seiten, um zwei Seiten des Dokuments gleichzeitig anzuzeigen.
  - > Klicken Sie auf die Schaltflächen **Verkleinern** oder **Vergrößern**, um die Größe der Seitenansicht entsprechend zu ändern. Sie können auch mit der Maus auf das Bild in der Seitenansicht zeigen, und dann die linke Maustaste drücken, um das Bild zu vergrößern.
- 8 Klicken Sie auf **Schließen**, um das Fenster zu schließen.

### Speichern von Dias

Sie können Bilddateien auf einer Festplatte, Diskette oder MO-Datenträger speichern. Es gibt zwei verschiedene Verfahren zur Speicherung der Bilddateien.

Wenn Sie auf eine Diskette oder MO-Datenträger speichern möchten, legen Sie das Speichermedium zunächst in das Laufwerk ein.

#### Ziehen des Bildes in den Zielordner

- 1 Im Vorschaubereich [wählen Sie das Dia aus](#), das Sie speichern möchten.
- 2 Ziehen Sie das Dia in den Ordner der Liste, in dem Sie die Datei speichern möchten, und lassen Sie die Maustaste los.



#### Hinweis

Wenn Sie das Bild in einen anderen Ordner auf demselben Datenträger ziehen, wird die Datei in den Zielordner verschoben. Wenn Sie das Bild in einen Ordner auf einem anderen Datenträger ziehen, wird im Zielordner eine Kopie der Datei abgelegt.

#### Speichern von Bildern vom Viewer-Fenster aus

- 1 Doppelklicken Sie im Vorschaubereich auf das Bild (Standbild), das Sie speichern möchten, um es im Viewer-Fenster anzuzeigen.
- 2 Wählen Sie **Speichern unter** im Menü **Datei**, um das Dialogfeld **Speichern unter** aufzurufen.
- 3 Wählen Sie den Ordner aus, in dem Sie die Datei speichern möchten.
- 4 Geben Sie den Dateinamen ein, den Sie diesem Bild zuweisen möchten.
- 5 Wählen Sie aus der Liste **Dateityp** den gewünschten Typ aus. Folgende Dateiformate sind verfügbar: BMP, JPEG, TIFF oder GIF.
- 6 Klicken Sie auf **Speichern**, um das Bild zu speichern.



#### Tip

Sie können Dias auch speichern, indem Sie [Kopien davon erstellen](#).

---

#### Verwandte Themen

[Kopieren von Bildern in einen anderen Ordner](#)

[Verschieben von Bildern](#)



### **Aktivieren eines PictureGear™ -Bildschirmschoners**

- 1** Klicken Sie auf die Schaltfläche **Start**, und zeigen Sie mit dem Mauszeiger auf **Einstellungen**.
- 2** Klicken Sie nun auf **Systemsteuerung**, um das Fenster **Systemsteuerung** aufzurufen.
- 3** Doppelklicken Sie auf das Symbol **Anzeige**, um das Dialogfeld **Eigenschaften von Anzeige** aufzurufen.
- 4** Klicken Sie auf die Registerkarte **Bildschirmschoner**.
- 5** Wählen Sie unter **Bildschirmschoner** aus der Liste die Option **Pigsaver**.
- 6** Klicken Sie auf **OK**, um den ausgewählten Bildschirmschoner zu aktivieren.

## Ändern von allgemeinen Einstellungen

- 1 Wählen Sie im Menü **Bearbeiten** die Option **Einstellungen > Allgemein**, um das Dialogfeld **Allgemeine Einstellungen** zu öffnen.
- 2 Aktivieren Sie das Kontrollkästchen **Maximale Cache-Größe**, und geben den Höchstwert ein, um die Größe des Zwischenspeichers zu begrenzen.



### Hinweis

Der Standard-Cache-Ordner ist C:\windows\temp. Sie können einen anderen Ordner festlegen. Klicken Sie dazu auf **Durchsuchen**, und wählen Sie den Ordner aus.

- 3 Klicken Sie auf **OK**, um die Einstellungen zu bestätigen und das Dialogfeld zu schließen.



### Hinweis

Wenn Sie den Cache-Ordner ändern, kopieren Sie vor dem Start von PictureGear™ den Inhalt des vorherigen Cache-Ordners in den neuen Cache-Ordner.

---

## Verwandte Themen

[Drucken](#)

Anschluß an andere Geräte ([Videokameras](#), [DSC-F55/F505](#) und [serielle MS-Schnittstellenadapter](#)).

### **Ändern der Geräteeinstellungen**

In PictureGear™ können Sie beim Anschluß weiterer Geräte Einstellungen festlegen ([Anschluß von Videokameras, DSC-F55/F505](#) und [serielle MS-Schnittstellenadapter](#)).

### **Deinstallieren von PictureGear™**

- 1** Klicken Sie auf die Schaltfläche **Start**, zeigen Sie mit dem Mauszeiger auf **Einstellungen**, und öffnen Sie durch Klicken auf **Systemsteuerung** das Fenster **Systemsteuerung**.
- 2** Öffnen Sie durch Doppelklicken auf das Symbol **Software** das Dialogfeld **Eigenschaften von Software**.
- 3** Klicken Sie auf die Registerkarte **Installieren/Deinstallieren**.
- 4** Wählen Sie in der Liste die Anwendung PictureGear 4.1 aus.
- 5** Klicken Sie auf die Schaltfläche **Hinzufügen/Entfernen**, um das Dialogfeld anzuzeigen, in dem Sie das Löschen der Dateien bestätigen müssen.
- 6** Klicken Sie auf **Ja**, um die Anwendung zu deinstallieren.



#### **Hinweis**

Verwenden Sie zur erneuten Installation von PictureGear™ die PictureGear™ -CD-ROM, die mit Ihrem Computer mitgeliefert wurde. Weitere Hinweise finden Sie in der Begleitdokumentation Ihres Computers.

## **Datei, Menü**

### **Neuer Ordner**

Erstellt einen neuen Ordner.

### **Umbenennen**

Ändert den ausgewählten [Dianamen](#).

### **Datei bearbeiten**

Folgende Funktionen stehen zur Verfügung: [Umbenennen](#), Dateinamen angeben und duplizieren, Dateinamen angeben und verschieben, [Standbildformatumwandlung](#), [Standbildbreiten- und - höhenumwandlung](#), [Drehen](#). Sie können diese Funktionen auch für mehrere ausgewählte Dias gleichzeitig ausführen.

### **Löschen**

Zum [Löschen](#) der ausgewählten Bilder.

### **Drucker einrichten**

Öffnet das Fenster [Seite einrichten](#).

### **Drucken**

[Druckt die ausgewählten Bilder](#).

### **Seitenansicht**

Zeigt eine [Seitenansicht](#) des Druckbildes auf Ihrem Bildschirm an.

### **Verbindung zu Gerät herstellen**

Speichert Einstellungen ab, die zuvor unter **Einstellungen > Geräteeinstellungen** vorgenommen wurden. Dieser Menübefehl ist nützlich, wenn Sie die Verbindung mit denselben Einstellungen erneut herstellen möchten.

### **PictureGear beenden**

[Beendet PictureGear™](#).

## **Bearbeiten, Menü**

### **Alles markieren**

Markiert alle Bilder im aktuellen Ordner.

### **Auswahl löschen**

Hebt die Auswahl aller Bilder auf.

### **Ausschneiden**

Schneidet die ausgewählten Dias aus und speichert sie in der Zwischenablage.

### **Kopieren**

Kopiert die ausgewählten Bilder in die Zwischenablage.

### **Einfügen**

Fügt den Inhalt der Zwischenablage ein.

### **Einstellungen**

Folgende Funktionen stehen zur Verfügung: [General](#), Anschließen an andere Geräte ([Videokameras](#), [digitale Fotokameras: DSC-F55/F505](#) sowie [serielle MS-Schnittstellenadapter](#)).

## **Ansicht, Menü**

### **Im Viewer anzeigen**

Zeigt das ausgewählte Bild als [großes Einzelbild](#) an.

### **Wiedergeben**

[Gibt die ausgewählten Filme wieder.](#)

### **Sortieren**

Sortiert die Bilder im Vorschaubereich nach Name, Dateityp, Größe, Erstelldatum, Änderungsdatum, einem selbstdefinierten Kriterium oder in absteigender Reihenfolge.

### **Zoom**

[Vergrößert oder verkleinert.](#)

Vergrößert oder verkleinert das Bild. Wählen Sie mit 25%, 50%, 100%, 200% oder 400% die gewünschte Vergrößerung/Verkleinerung.

### **Anordnen**

[Ordnet](#) die Dias im Vorschaubereich in Rechteckform an (Rechteckmatrix), paßt sie der Breite bzw. der Höhe des Vorschaubereichs an oder paßt sie mit dem Befehl **An Fenster anpassen** in den Vorschaubereich ein. Sie können auch die Anzahl der Zeilen und Spalten festlegen und anordnen.

### **Cursor**

Ändert den Mauszeiger in eine Hand, in ein Vergrößerungsglas (+), eine Verkleinerungsglas (-) oder in einen Pfeil.

### **Symbolleiste**

Schaltet die Symbolleiste zwischen den Schaltflächennamen der Symbolleiste, Statusleiste, Baumansicht, Navigator und Anzeige um.

### **Dateiinformatioenen**

Zeigt die Informationen über das ausgewählte Dia an.

### **Aktualisieren**

Aktualisiert die Anzeige, um Änderungen der Datei darzustellen.

**Hilfe, Menü****So verwenden Sie PictureGear**

Zeigt eine Liste der vorhandenen Hilfethemen an.

**Info über PictureGear**

Zeigt die Versionsdaten von PictureGear™ an.



## Konvertieren von Bilddateiformaten

Für das Konvertieren von Bilddateiformaten stehen Ihnen zwei Optionen zur Auswahl:



### Hinweis

Das Format von Filmdias kann nicht geändert werden.

## Verwenden des Hauptmenüs von PictureGear

- 1 Im Vorschaubereich wählen Sie die Bilder aus, die Sie umwandeln möchten.
- 2 Wählen Sie im Menü **Datei** die Option **Datei bearbeiten** und dann **Standbildformatumwandlung**.  
Das Dialogfeld **Standbildformatumwandlung** wird geöffnet.
- 3 Wählen Sie unter **Ausgabeformat**, und wählen Sie dann ein Dateiformat aus der Dropdown-Liste der Dateiformate. Sie können die folgenden Formate wählen: BMP, TIFF, JPEG, FlashPix, GIF, DVF oder "MemoryStick".
- 4 Wählen Sie **Duplizieren**, um eine Kopie der Originaldatei zu erstellen, oder wählen Sie **Ersetzen**, um die vorhandene Datei zu ersetzen.

Wenn Sie die Datei als neue Datei speichern möchten, geben Sie unter **Ordner** den Namen des Ordners an, in dem Sie die neue Datei speichern möchten. Sie können auch auf **Durchsuchen** klicken, um das Dialogfeld **Ordner suchen** aufzurufen und den Pfad anzugeben.



### Hinweis

Wenn Sie Bilder im MemoryStick-Format speichern, vergewissern Sie sich, daß Sie Ordner- und Dateinamen so eingeben, wie sie für die Geräte festgelegt wurden, mit denen die Bilder auf dem MemoryStick angezeigt werden sollen. Wenn Sie nicht die korrekten Ordner- oder Dateinamen eingeben, können die Bilder nicht angezeigt werden. Informationen zu Ordner- und Dateinamen, die mit den verschiedenen MemoryStick-Geräten zu verwenden sind, finden Sie in den Anweisungen für die jeweiligen Geräte.

- 5 Legen Sie, wenn notwendig unter **Datei > Datei bearbeiten > Selbstdefinierte Standbildformatumwandlung**, Bildgröße und Rotationswinkel fest.

Sie können durch Klicken jede der folgenden Einstellungen ändern:

#### Größe ändern

-> **Größenverhältnis zu Originalbildern** - Aktivieren Sie diese Option, und geben Sie im Drehfeld einen Wert (in 1%-Schritten) ein.

-> **Breite anpassen auf** - Wählen Sie **Breite anpassen auf...Pixel** oder **Höhe anpassen auf...Pixel**, und geben Sie im Feld die Bildhöhe oder -breite in Pixel ein (in Schritten von einem Pixel). Wenn Sie **Höhe anpassen auf... Pixel** ausgewählt haben, können Sie nur die Höhe festlegen.

-> **Höhe anpassen auf** - Wählen Sie **Breite anpassen auf...Pixel**, **Höhe anpassen auf...Pixel**, und geben Sie die gewünschten Werte im Drehfeld ein (in Schritten von einem Pixel).

#### Drehen

Aktivieren Sie **Drehen**, und wählen Sie den Drehwinkel des Bildes aus.

- 6 Klicken Sie auf **OK**, um das Dateiformat umzuwandeln und das Dialogfeld zu schließen.

## Verwenden der Option "Speichern unter" im Menü "Datei" des Viewers

- 1 Doppelklicken Sie im Anzeigebereich des Viewer-Fensters auf das zu speichernde Dia.  
Das Bild wird im Viewer-Fenster angezeigt.
- 2 Wählen Sie im Menü **Datei** die Option **Speichern unter**.  
Es erscheint das Dialogfeld **Speichern unter**.
- 3 Um den Ordner zu ändern, in dem die Datei abgelegt wird, wählen Sie eine Option aus dem Pulldown-Menü **Speichern in** aus.
- 4 Geben Sie den Dateinamen ein.

- 5** Wählen Sie in der Liste **Dateityp** den gewünschten Typ aus.  
Sie können die folgenden Formate ändern: BMP, TIFF, JPEG oder GIF.
- 6** Klicken Sie auf **Speichern**.  
Die Datei wird konvertiert und gespeichert.

---

**Verwandte Themen**

[Speichern von Bildern](#)

### **Einlesen von Bildern von einem MemoryStick**

Um in PictureGear™ Bilder zu lesen, die auf einem "MemoryStick" gespeichert wurden, klicken Sie auf das Laufwerk und den Ordner, die dem "MemoryStick" in der Ordnerliste zugeordnet sind.



#### **Hinweis**

Es können nur im "MemoryStick"-Format (Dateierweiterung .JPG) gespeicherte Bilder von einem "MemoryStick" eingelesen werden.

---

#### **Verwandte Themen**

[Ändern des Bilddateiformats](#)

[Senden von Bildern an einen MemoryStick](#)

### Schreiben von Bildern auf einen MemoryStick

Wenn Sie PictureGear™ -Bilder auf einem "MemoryStick" speichern möchten, müssen Sie sie zuvor ins "MemoryStick"-Format konvertieren (Dateierweiterung .JPG).  
Gehen Sie wie folgt vor, um Bilder auf einem "MemoryStick" zu speichern:

- 1 Wählen Sie die Bilder in der Bogenansicht aus.
- 2 Wählen Sie dann im Menü **Datei** den Befehl **Datei bearbeiten > Standbildformatumwandlung**.  
Das Dialogfeld **Standbildformatumwandlung** wird geöffnet.
- 3 Wählen Sie aus der Dropdown-Liste **Ausgabeformat** die Option **MemoryStick**.
- 4 Geben Sie unter **Ordner** die Laufwerksbezeichnung und den Ordernamen an, die dem "MemoryStick" zugewiesen sind.



#### Hinweis

Wenn Sie Bilder im MemoryStick-Format speichern, vergewissern Sie sich, daß Sie Ordner- und Dateinamen so eingeben, wie sie für die Geräte festgelegt wurden, mit denen die Bilder auf dem MemoryStick angezeigt werden sollen. Wenn Sie nicht die korrekten Ordner- oder Dateinamen eingeben, können die Bilder nicht angezeigt werden. Informationen zu Ordner- und Dateinamen, die mit den verschiedenen MemoryStick-Geräten zu verwenden sind, finden Sie in den Anweisungen für die jeweiligen Geräte.

- 5 Klicken Sie auf **OK**.  
Damit werden die gewählten Bilder auf dem "MemoryStick" im spezifischen Format gespeichert.

---

#### Verwandte Themen

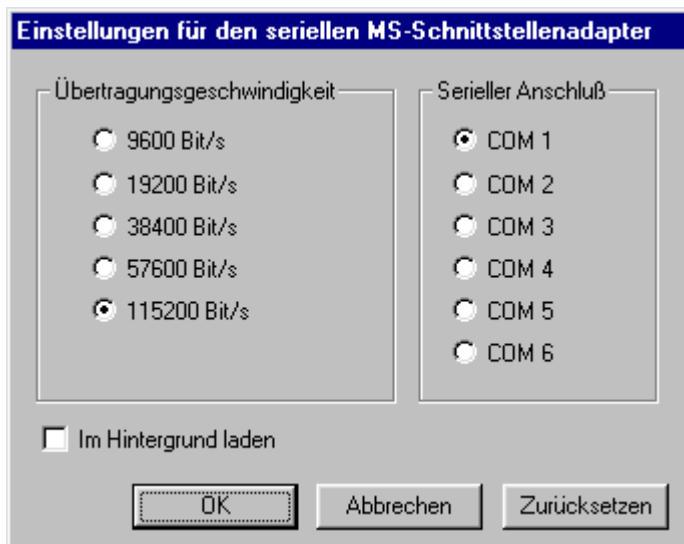
[Ändern des Bilddateiformats](#)

[Einlesen von Bildern von einem MemoryStick](#)

## Anschluß und Einstellungen des seriellen MS-Schnittstellenadapters (Vorbereitung MemoryStick)

Der serielle MS-Schnittstellenadapter von Sony ermöglicht es Ihnen, Bilder von einem "MemoryStick" zu laden sowie Bilder aus PictureGear™ auf dem "MemoryStick" zu speichern.

- 1 Schalten Sie die Spannungsversorgung des seriellen MS-Schnittstellenadapters und des Computers aus.
- 2 Schließen Sie ein Kabelende an die serielle Schnittstelle des Computers und das andere an die digitale E/A-Schnittstelle des MS-Schnittstellenadapters an.
- 3 Setzen Sie einen "MemoryStick" in den Steckplatz am seriellen MS-Schnittstellenadapter ein.
- 4 Schalten Sie die Spannungsversorgung des seriellen MS-Schnittstellenadapters ein. Weitere Hinweise finden Sie in der Betriebsanleitung des seriellen MS-Schnittstellenadapters.
- 5 Schalten Sie den Computer ein, und starten Sie PictureGear™ .
- 6 Wählen Sie **Einstellungen** unter **Bearbeiten > Geräteeinstellungen > Serieller MS-Anschlußadapter** . Das Dialogfeld **Einstellungen für den seriellen MS-Schnittstellenadapter** wird angezeigt.



- 7 Legen Sie die erforderlichen Einstellungen fest, und klicken Sie auf **OK**. Wählen Sie eine Übertragungsrate, die den Einstellungen des MS-Schnittstellenadapters und der seriellen Schnittstelle entspricht, über die er angeschlossen ist. Klicken Sie dann auf **OK**. Das Dialogfeld **Einstellungen für den seriellen MS-Schnittstellenadapter** wird geschlossen.

### **Info über das Kontrollkästchen "Im Hintergrund laden"**

Wird dieses Kontrollkästchen aktiviert, nachdem Miniaturdarstellungen für die Vorschau geladen wurden, wird das Originalbild über Hintergrundverarbeitung eingelesen.

Wenn dieses Kontrollkästchen nicht aktiviert ist, werden in den Vorschaubereich lediglich Miniaturdarstellungen geladen. Das aktuelle Bild wird, wie bei Vorgängen im Viewer-Fenster, nur bei Bedarf geladen.

### **"Im Hintergrund laden" aktiviert**

Aktuelle Bilder können nur nacheinander gelesen und bearbeitet werden. Bei der Arbeit mit umfangreichen Bilddateien sollten Sie diese Option deaktivieren.

Da im Vorschaubereich angezeigte, aber noch nicht geladene Bilder, nicht gewählt werden können, können Vorgänge wie Ziehen und Ablegen während des Ladens eines Bildes nicht ausgeführt werden. Zeigen Sie das gewünschte Bild im Viewer-Fenster an, laden Sie es als aktuelles Bild, und bearbeiten Sie es.

---

## Verwandte Themen

[Laden von Bildern aus einem MemoryStick mit einem seriellen MS-Schnittstellenadapter](#)

Speichern von Bildern auf einem MemoryStick mit einem seriellen MS-Schnittstellenadapter


### Laden von Bildern aus einem MemoryStick mit einem seriellen MS-Schnittstellenadapter

Gehen Sie wie folgt vor, um nach der Herstellung der Verbindung zwischen dem Computer und dem seriellen MS-Schnittstellenadapter PictureGear™ -Bilder anzuzeigen, die auf einem "MemoryStick" gespeichert wurden:

#### Hinweis

Wenn die Einstellungen oder die Schnittstelle für den seriellen MS-Schnittstellenadapter seit der letzten Verbindung geändert wurden, [wählen Sie die Einstellungen und den seriellen Anschluß erneut aus.](#)

- 1 Wählen Sie im Menü **Datei** den Befehl **Verbindung zum Gerät herstellen >** .

In der Geräteliste wird im Ordner des seriellen MS-Schnittstellenadapters  ein untergeordneter Ordner angezeigt. Bilder in diesem Ordner werden im Vorschaubereich angezeigt.

#### Tip

Wenn eine Meldung angezeigt wird, die auf einen Verbindungsfehler hinweist, versuchen Sie in den Verbindungseinstellungen die Übertragungsrate zu verringern.

- 2 Sie können verschiedene Vorgänge mit den Bildern durchführen, wie beispielsweise die Bilder im Viewer anzeigen.

#### Tip

Die verfügbaren Optionen richten sich nach der Auswahl für **Im Hintergrund laden**, die in den Verbindungseinstellungen festgelegt wurde.

#### Hinweis

Wenn nach dem Laden der Daten einer der folgenden Vorgänge durchgeführt wird, muß Schritt 1 wiederholt werden.

- > Aus- und erneutes Einschalten des seriellen MS-Schnittstellenadapters
- > Abziehen und erneutes Anschließen des Kabels
- > Entfernen und erneutes Einfügen eines "MemoryStick"

#### Hinweis

Nach der Anzeige von Bildern im Vorschaubereich verzögert sich das Laden von Daten ein wenig. Dies gilt insbesondere für Vollbildfunktionen im Viewer.

Der serielle MS-Schnittstellenadapter und der Computer tauschen Daten aus, bis alle Dateien geladen sind. Daher darf das Verbindungskabel während der Übertragung keinesfalls abgezogen werden.

Wenn ein Fehler auftritt, ziehen Sie das Kabel vom seriellen MS-Schnittstellenadapter ab, schließen Sie es wieder an, und wiederholen Sie die Einstellungen.

#### Tip

Wenn Sie Dias vom Ordner für den seriellen MS-Schnittstellenadapter auf die Festplatte des Computers kopieren und dort speichern möchten, ziehen Sie die Dias auf den Zielordner in der Ordnerliste, und legen Sie sie dort ab.


## Speichern von Bildern über den seriellen MS-Schnittstellenadapter auf einem MemoryStick


Gehen Sie wie folgt vor, um nach der Herstellung der Verbindung zwischen dem PC und dem seriellen MS-Schnittstellenadapter PictureGear™ -Bilder auf einem "MemoryStick" zu speichern:

### Hinweis

Wenn die Einstellungen oder die Schnittstelle für den seriellen MS-Schnittstellenadapter seit der letzten Verbindung geändert wurden, [wählen Sie die Einstellungen und den seriellen Anschluß erneut aus](#).

- 1 Wählen Sie im Menü **Datei** den Befehl **Verbindung zum Gerät herstellen >** .

Bilder im Ordner für den seriellen MS-Schnittstellenadapter  in der Geräteliste werden im Vorschaubereich angezeigt.

- 2 Ziehen Sie Dias vom Vorschaubereich auf den Ordner für den seriellen MS-Schnittstellenadapter  in der Geräteliste, und lassen Sie die Maustaste los.

Die verschobenen Dias werden im "MemoryStick" gespeichert.

### Tip

Bilder können ebenfalls durch Ziehen und Ablegen der Datei aus dem Windows-Explorer in die Vorschauanzeige des "MemoryStick" kopiert werden.

Wenn eine Meldung angezeigt wird, die auf einen Verbindungsfehler hinweist, versuchen Sie in den Verbindungseinstellungen die Übertragungsrates zu verringern.

### Hinweis

Wenn nach dem Laden der Daten einer der folgenden Vorgänge durchgeführt wird, muß Schritt 1 wiederholt werden.

- > Aus- und erneutes Einschalten des seriellen MS-Schnittstellenadapters
- > Abziehen und erneutes Anschließen des Kabels
- > Entfernen und erneutes Einfügen eines "MemoryStick"

### Hinweis

Nur Standbilder können gespeichert werden.

Der serielle MS-Schnittstellenadapter und der Computer tauschen Daten aus, bis alle Dateien geladen sind. Daher darf das Verbindungskabel während der Übertragung keinesfalls abgezogen werden.

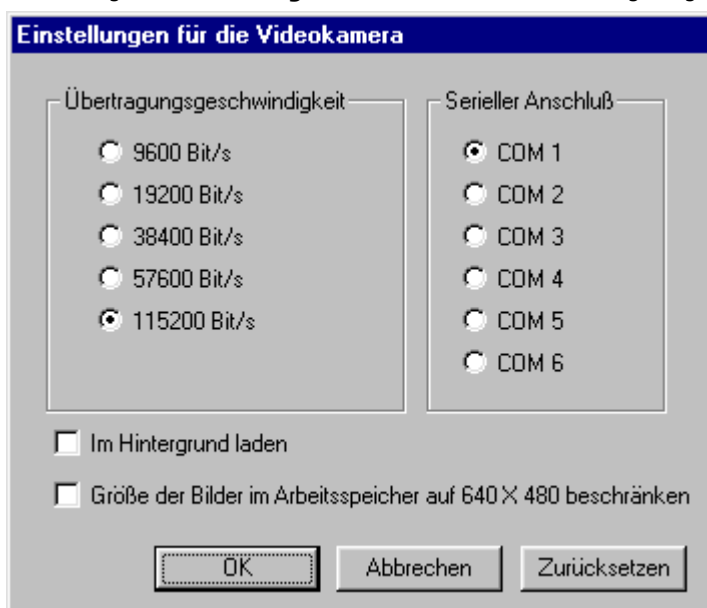
Wenn ein Fehler auftritt, ziehen Sie das Kabel vom seriellen MS-Schnittstellenadapter ab, schließen Sie es wieder an, und wiederholen Sie die Einstellungen.



## Anschluß und Einstellungen für die Videokamera

Nach dem Anschließen einer Sony-Videokamera an den Computer können Fotos von der Kamera gelesen und PictureGear™ -Bilder zur Kamera übertragen werden.

- 1 Schalten Sie die Spannungsversorgung der Videokamera und des Computers aus.
- 2 Schließen Sie ein Kabelende an die serielle Schnittstelle des Computers und das andere an die digitale E/A-Schnittstelle der Videokamera an.
- 3 Schalten Sie die Videokamera ein, und nehmen Sie die für die Aktivierung der Verbindung erforderlichen Einstellungen vor (Schalter auf Video stellen usw.).  
Weitere Hinweise finden Sie in der Begleitdokumentation Ihrer Videokamera.
- 4 Schalten Sie den Computer ein, und starten Sie PictureGear™ .
- 5 Wählen Sie im Menü **Bearbeiten** den Befehl **Einstellungen > Geräteeinstellungen > Videokamera**. Das Dialogfeld **Einstellungen für Videokamera** wird angezeigt.



- 6 Legen Sie die erforderlichen Einstellungen fest, und klicken Sie auf **OK**.  
Wählen Sie eine Übertragungsrage, die den Einstellungen der Videokamera und der seriellen Schnittstelle entspricht, über die die Videokamera angeschlossen ist. Klicken Sie dann auf **OK**.  
Das Dialogfeld **Einstellungen für Videokamera** wird geschlossen.



### Info über das Kontrollkästchen "Im Hintergrund laden"

Wird dieses Kontrollkästchen aktiviert, nachdem Miniaturdarstellungen für die Vorschau geladen wurden, wird das Originalbild über Hintergrundverarbeitung eingelesen.

Wenn dieses Kontrollkästchen nicht aktiviert ist, werden in den Vorschaubereich lediglich Miniaturdarstellungen geladen. Das aktuelle Bild wird, wie bei Vorgängen im Viewer-Fenster, nur bei Bedarf geladen.



### "Im Hintergrund laden" aktiviert

Aktuelle Bilder können nur nacheinander gelesen und bearbeitet werden. Bei der Arbeit mit umfangreichen Bilddateien sollten Sie diese Option deaktivieren.

Da im Vorschaubereich angezeigte, aber noch nicht geladene Bilder, nicht gewählt werden können, können Vorgänge wie Ziehen und Ablegen während des Ladens eines Bildes nicht ausgeführt werden. Zeigen Sie das gewünschte Bild im Viewer-Fenster an, laden Sie es als aktuelles Bild, und bearbeiten Sie es.

---

## Verwandte Themen

[Laden von Bildern aus einer Videokamera](#)

[Senden von Bildern zu einer Videokamera](#)




### Laden von Bildern aus einer Videokamera

Gehen Sie wie folgt vor, um nach der Herstellung der Verbindung zwischen der Kamera und dem Computer PictureGear™ -Bilder von einer Sony-Videokamera anzuzeigen:



#### Hinweis

Wenn die Einstellungen oder die Schnittstelle für die Videokamera seit der letzten Verbindung geändert wurden, wählen Sie die Einstellungen und den seriellen Anschluß erneut aus.

- 1 Wählen Sie im Menü **Datei** den Befehl **Verbindung zum Gerät herstellen > Videokamera**.  
Bilder im Ordner für die Kamera  in der Geräteliste werden im Vorschaubereich angezeigt.



#### Tip

Wenn eine Meldung angezeigt wird, die auf einen Verbindungsfehler hinweist, versuchen Sie in den Verbindungseinstellungen die Übertragungsrate zu verringern.

- 2 Sie können verschiedene Vorgänge mit den Bildern durchführen, wie beispielsweise die Bilder im Viewer anzeigen.



#### Hinweis

Wenn nach dem Laden des Bilds einer der folgenden Vorgänge durchgeführt wird, muß Schritt 1 wiederholt werden.

- > Aus- und erneutes Einschalten des seriellen MS-Schnittstellenadapters
- > Abziehen und erneutes Anschließen des Kabels
- > Entfernen und erneutes Einfügen eines "MemoryStick"



#### Hinweis

Nach der Anzeige von Bildindizes verzögert sich die Anzeige von Bildern ein wenig. Dies gilt insbesondere für Vollbildfunktionen, wie die Anzeige im Viewer-Fenster.

Die Videokamera und der Computer tauschen Daten aus, bis alle Bilder geladen sind. Daher darf das Verbindungskabel während der Übertragung keinesfalls abgezogen werden.



#### Tip

Wenn Sie Dias vom Ordner für die Videokamera auf die Festplatte des Computers speichern (oder kopieren) möchten, ziehen Sie die Dias auf den Zielordner in der Ordnerliste, und legen Sie sie dort ab.

### Senden von Bildern zu einer Videokamera


Gehen Sie wie folgt vor, um nach der Herstellung der Verbindung zwischen einer Videokamera und dem Computer PictureGear™ -Bilder zur Kamera zu übertragen:




#### Hinweis

Wenn die Einstellungen oder die Schnittstelle für die Videokamera seit der letzten Verbindung geändert wurden, [wählen Sie die Einstellungen und den seriellen Anschluß erneut aus.](#)

- 1 Wählen Sie im Menü **Datei** den Befehl **An Gerät anschließen > Videokamera.**

Bilder im Ordner für die Kamera  in der Geräteliste werden im Vorschaubereich angezeigt.

- 2 Ziehen Sie die Dias vom Vorschaubereich auf den Ordner für die Videokamera  in der Geräteliste, und legen Sie sie dort ab.

Diese verschobenen Bilder werden an die Videokamera gesendet.



#### Tip

Bilder können ebenfalls durch Ziehen und Ablegen der Bilddatei aus dem Windows-Explorer in den Bildindex der Videokamera kopiert werden.

Wenn eine Meldung angezeigt wird, die auf einen Verbindungsfehler hinweist, versuchen Sie in den Verbindungseinstellungen die Übertragungsrate zu verringern.



#### Hinweis

Wenn nach dem Laden des Bilds einer der folgenden Vorgänge durchgeführt wird, muß Schritt 1 wiederholt werden.

- > Aus- und erneutes Einschalten des seriellen MS-Schnittstellenadapters
- > Abziehen und erneutes Anschließen des Kabels
- > Entfernen und erneutes Einfügen eines "MemoryStick"



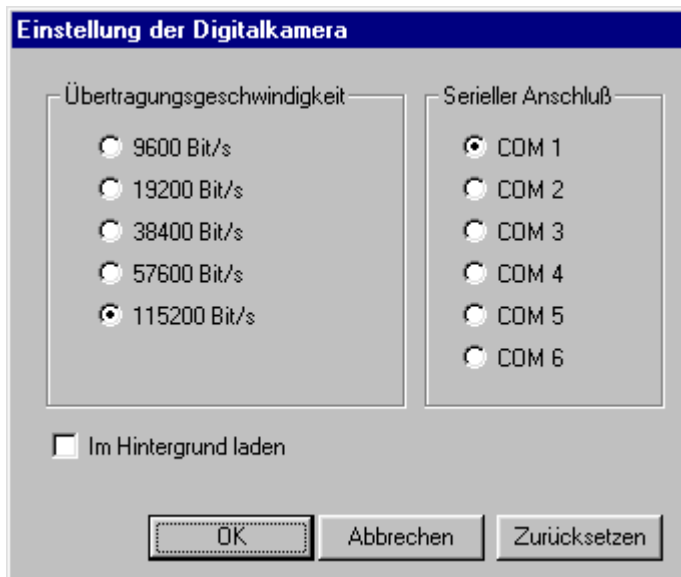
#### Hinweis

Die Videokamera und der Computer tauschen Daten aus, bis alle Bilder geladen sind. Daher darf das Verbindungskabel während der Übertragung keinesfalls abgezogen werden.

### Anschluß und Einstellungen für die Digitalkamera (DSC-F55/F505)

Nach dem Anschließen einer Sony-Digitalkamera (DSC-F55/F505) an den Computer können Fotos von der Kamera gelesen und PictureGear™ -Bilder zur Kamera übertragen werden.

- 1 Schalten Sie die Spannungsversorgung der Digitalkamera und des Computers aus.
- 2 Schließen Sie ein Kabelende an die serielle Schnittstelle des Computers und das andere an die digitale E/A-Schnittstelle der Digitalkamera an.
- 3 Schalten Sie die Digitalkamera ein, und nehmen Sie die für die Aktivierung der Verbindung erforderlichen Einstellungen vor (Modus auf Wiedergabe stellen usw.).  
Weitere Hinweise finden Sie in der Begleitdokumentation Ihrer Digitalkamera.
- 4 Schalten Sie den Computer ein, und starten Sie PictureGear™ .
- 5 Im Menü **Bearbeiten** wählen Sie **Einstellungen > Geräteeinstellungen > Digitalkamera**. Das Dialogfeld **Einstellung der Digitalkamera** wird angezeigt.



- 6 Legen Sie die erforderlichen Einstellungen fest, und klicken Sie auf **OK**.  
Wählen Sie eine Übertragungsrage, die den Einstellungen der Digitalkamera und der seriellen Schnittstelle entspricht, über die die Digitalkamera angeschlossen ist. Klicken Sie dann auf **OK**.  
Das Dialogfeld **Einstellung der Digitalkamera** wird geschlossen.



#### **Info über das Kontrollkästchen "Im Hintergrund laden"**

Wird dieses Kontrollkästchen aktiviert, nachdem Miniaturdarstellungen für die Vorschau geladen wurden, wird das Originalbild über Hintergrundverarbeitung eingelesen.

Wenn dieses Kontrollkästchen nicht aktiviert ist, werden in den Vorschaubereich lediglich Miniaturdarstellungen geladen. Das aktuelle Bild wird, wie bei Vorgängen im Viewer-Fenster, nur bei Bedarf geladen.



#### **"Im Hintergrund laden" aktiviert**

Aktuelle Bilder können nur nacheinander gelesen und bearbeitet werden. Bei der Arbeit mit umfangreichen Bilddateien sollten Sie diese Option deaktivieren.

Da im Vorschaubereich angezeigte, aber noch nicht geladene Bilder, nicht gewählt werden können, können Vorgänge wie Ziehen und Ablegen während des Ladens eines Bildes nicht ausgeführt werden. Zeigen Sie das gewünschte Bild im Viewer-Fenster an, laden Sie es als aktuelles Bild, und bearbeiten Sie es.

## Laden von Bildern aus einer digitalen Fotokamera von Sony (DSC-F55/F505) (über serielle Verbindung)

Gehen Sie wie folgt vor, um nach der Herstellung der Verbindung zwischen der Kamera und dem Computer PictureGear™ -Bilder von einer Sony-Digitalkamera (DSC-F55/F505) anzuzeigen:



### Tip


Ist die DSC-F505 über ein USB an den Computer angeschlossen, laden Sie Bilder gemäß den Anweisungen für das Laden von Bildern aus einem MemoryStick.



### Hinweis

Wenn die Kommunikationseinstellungen seit der letzten Verbindung mit der Digitalkamera geändert wurden, [wählen Sie die Einstellungen und den seriellen Anschluß erneut aus.](#)

- 1 Wählen Sie Im Menü **Datei** den Befehl **Verbindung zum Gerät herstellen > Digitalkamera.**

Die Ordner, wie beispielsweise der Ordner für Standbilder, werden in der Geräteliste als untergeordnete Ordner des Ordners für die Digitalkamera  angezeigt. Bilder aus diesen Ordnern werden im Vorschaubereich angezeigt.




### Tip

Wenn eine Meldung angezeigt wird, die auf einen Verbindungsfehler hinweist, versuchen Sie in den Verbindungseinstellungen die Übertragungsrates zu verringern.



### Info über die Ordner für die Digitalkamera (DSC-F55/F505)

Folgende Ordner werden als untergeordnete Ordner des Ordners für die Digitalkamera  angezeigt:  
Durch Klicken auf einen Ordner werden die in diesem Ordner abgelegten Bilder angezeigt.

Einzelbild-Ordner

Film-Ordner

E-Mail-Ordner

- 2 Führen Sie den gewünschten Vorgang mit dem Dia aus; zeigen Sie das Dia beispielsweise im Viewer-Fenster an.



### Tip

Die verfügbaren Optionen richten sich nach der Auswahl für **Im Hintergrund laden**, die im Dialogfeld **Verbindungseinstellungen** festgelegt wurde.



### Hinweis

Wenn nach dem Laden des Bilds einer der folgenden Vorgänge durchgeführt wird, muß Schritt 1 wiederholt werden.

- > Aus- und erneutes Einschalten des seriellen MS-Schnittstellenadapters
- > Abziehen und erneutes Anschließen des Kabels
- > Aufnehmen eines neuen Fotos oder Löschen von Daten aus der Kamera
- > Entfernen und erneutes Einfügen eines "MemoryStick"



### Hinweis

Nach der Anzeige von Bildindizes verzögert sich die Anzeige von Bildern ein wenig. Dies gilt insbesondere für Vollbildfunktionen, wie die Anzeige im Viewer-Fenster.

Die Digitalbildkamera und der Computer tauschen Daten aus, bis alle Bilder geladen sind. Daher darf das Verbindungskabel oder der Infrarotstrahl während der Übertragung keinesfalls abgezogen bzw. unterbrochen werden.



### Tip

Wenn Sie Dias vom Ordner für die digitale Fotokamera auf die Festplatte des Computers kopieren und dort speichern möchten, ziehen Sie die Dias auf den Zielordner in der Ordnerliste, und legen Sie sie dort ab.

## **Senden von Bildern zu einer digitalen Fotokamera von Sony (DSC-F55/F505) (über serielle Verbindung)**

Gehen Sie wie nachstehend beschrieben vor, um nach der Herstellung der Verbindung zwischen der Kamera und dem Computer PictureGear™ -Bilder zu einer Sony-Digitalkamera (DSC-F55/F505) zu übertragen:




### **Tip**

Ist die DSC-F505 über ein USB an den Computer angeschlossen, laden Sie Bilder gemäß den Anweisungen für das Laden von Bildern aus einem MemoryStick.



### **Hinweis**

Wenn die Kommunikationseinstellungen seit der letzten Verbindung mit der Digitalkamera geändert wurden, [wählen Sie die Einstellungen und den seriellen Anschluß erneut aus.](#)

- 1 Wählen Sie Im Menü **Datei** den Befehl **Verbindung zum Gerät herstellen > Digitalkamera**.  
Der Ordner für Standbilder wird in der Geräteliste als untergeordneter Ordner des Ordners für die Digitalkamera  angezeigt. Bilder aus diesem Ordner werden im Vorschaubereich angezeigt.
- 2 Ziehen Sie ein Bild aus dem Vorschaubereich zu den Standbildern in der Geräteliste, und lassen Sie die Maustaste los.  
Diese verschobenen Bilder werden an die Digitalkamera gesendet.



### **Hinweis**

Es können nur Einzelbilder zur Digitalkamera übertragen werden. Sie werden im Ordner für Einzelbilder der digitalen Fotokamera gespeichert.



### **Tip**

Bilder können ebenfalls durch Ziehen und Ablegen der Bilddatei aus dem Windows-Explorer in die Vorschauanzeige der Digitalkamera kopiert werden.

Wenn eine Meldung angezeigt wird, die auf einen Verbindungsfehler hinweist, versuchen Sie in den Verbindungseinstellungen die Übertragungsrate zu verringern.



### **Hinweis**

Wenn nach dem Laden des Bilds einer der folgenden Vorgänge durchgeführt wird, muß Schritt 1 wiederholt werden.

- > Aus- und erneutes Einschalten des seriellen MS-Schnittstellenadapters
- > Abziehen und erneutes Anschließen des Kabels
- > Aufnehmen eines neuen Fotos oder Löschen von Daten aus der Kamera
- > Entfernen und erneutes Einfügen eines "MemoryStick"



### **Hinweis**

Die Daten zwischen der digitalen Fotokamera und dem Computer werden solange ausgetauscht, bis alle Bilder geladen wurden. Ziehen Sie das Kabel während des Datenaustauschs nicht ab.

## Ändern von Dianamen

- 1 Wählen Sie das Dia aus, dessen Namen Sie ändern möchten.
- 2 Wählen Sie im Menü **Datei** den Befehl **Umbenennen**.
- 3 Geben Sie den neuen Namen für das Dia ein.

## Anhängen einer laufenden Nummer an mehrere Dias und Namensänderung

Sie können mehrere Dateinamen gleichzeitig durch Namen mit fortlaufenden Nummern ersetzen.

Beispiel: Die Dateinamen "Siamkatze", "Perserkatze" und "Karthäuserkatze" können Sie durch die Namen "Katze01", "Katze02" und "Katze03" ersetzen lassen.

- 1 Wählen Sie die betreffenden Dias aus.
- 2 Wählen Sie im Menü **Datei** die Option **Datei bearbeiten > Dateinamen angeben und duplizieren**.  
Es erscheint das Dialogfeld **Umbenennen**.
- 3 Geben Sie den Modus für die Namensänderung an.

### Namensänderung in beliebige Zeichenkette plus Originalname

Aktivieren Sie das Kontrollkästchen **Dateinamen ändern**, wählen Sie im Dropdown-Menü die Option **Originalname**, und geben Sie die gewünschte Zeichenkette in das Textfeld ein.

Wenn Sie im Textfeld beispielsweise "Meine" eingeben, werden die Originalnamen "Siamkatze", "Perserkatze" und "Karthäuserkatze" in "Meine Siamkatze", "Meine Perserkatze" und "Meine Karthäuserkatze" umbenannt.

### Namensänderung in beliebige Zeichenkette plus Zahl

Aktivieren Sie das Kontrollkästchen **Dateinamen ändern**, wählen Sie im Dropdown-Menü die Option **Nummer**, geben Sie die gewünschte Zeichenkette in das Textfeld und die gewünschte Anzahl Ziffern in das Drehfeld **Serienziffer** ein.

Wenn Sie im Textfeld beispielsweise "Katze" und in das Drehfeld die Zahl 2 eingeben, werden die Originalnamen "Siamkatze", "Perserkatze" und "Karthäuserkatze" in "Katze01", "Katze02" und "Katze03" umbenannt.

- 4 Klicken Sie auf **OK**.  
Die Dateinamen werden geändert, und das Dialogfeld wird geschlossen.



## **Funktionen in PictureGear™**

Mit PictureGear™, Version 4.1 Lite, können Sie Bilder anzeigen und verwalten, die auf der Festplatte des Computers, einer Diskette, PC-Festplatte oder einem "MemoryStick" gespeichert sind, und Dateiinhalte schnell anzeigen oder wiedergeben.

### **Anzeigen**

[Zeigt die Dias in den ausgewählten Ordnern an.](#)

Wenn das Dateiformat des Dias PictureGear-kompatibel ist, können Sie dasselbe Dia gleichzeitig in zwei verschiedenen Dateiformaten anzeigen. Sie können angezeigte Dias [kopieren und verschieben](#) oder nach Erstellungsdatum, Name usw. sortieren sowie in einem gewünschten Format [anordnen](#).

### **Anzeigen einzelner Dias**

Im Vorschaubereich können Sie das gewünschte [Bild in voller Größe in einem anderen Fenster anzeigen](#).

### **Drucken von Dias**

Sie können das gewünschte Dia ausdrucken. Es können auch mehrere Bilder, die im Vorschaubereich angezeigt werden, auf derselben Seite gedruckt werden.

### **Wiedergeben von Filmen**

Sie können Filme im MPEG1- und AVI-Format [wiedergeben](#).

### **Verwendung mit anderen Geräten**

Sie können Daten von folgenden Geräten anzeigen, wenn diese mit dem Computer verbunden sind: ["MemoryStick"](#), [Serieller MS-Schnittstellenadapter](#), Sony-Digitalkamera (Bilder einlesen von [DSC-F55/F505](#)) und Videokameras. Sie können außerdem auch PictureGear-Daten an jedes der genannten Geräte senden.

**Dias**

Bilder, die in PictureGear™ angezeigt werden, werden Dias genannt.

Im Diarahmen im Vorschaubereich wird den Dias eine Markierung angehängt, die den Inhalt des Dias zeigt.

**Standbilddia**



**Filmdia**



**Ordnerdia**



### **Baumansicht**

Diese Funktion zeigt Bilder in der Ordneransicht und Geräteansicht an. Wählen Sie in einem der Ansichtsbereiche einen Ordner aus, um dessen Bilder im Vorschaubereich anzuzeigen. Um einen Bildteil anzuzeigen, der nicht im Fenster sichtbar ist, verwenden Sie die Bildlaufleiste.

**Abschluß von Peripheriegeräten ([Sony-Videokamera](#), [Sony-Digitalkamera DSC-F55/F505](#) und [Serieller MS-Schnittstellenadapter](#))**

In der Geräteansicht werden für jedes Gerät Ordnersymbole angezeigt, und die mit jedem Gerät aufgenommenen Daten können genauso angezeigt werden wie die in Ordnern auf der Festplatte gespeicherten Bilder.

## Kopieren oder Verschieben mehrerer Dias

### Kopieren mehrerer Dias

- 1 Wählen Sie das zu kopierende Dia.
- 2 Wählen Sie im Menü **Datei** die Option **Datei bearbeiten > Dateinamen angeben und duplizieren**, um das Dialogfeld **Umbenennen** zu öffnen.
- 3 Geben Sie den Speicherort für den Ordner an, in dem die kopierte Datei gespeichert ist.  
Sie können auch auf **Durchsuchen** klicken, um das Dialogfeld **Ordner suchen** aufzurufen und den Pfad anzugeben.

- 4 Um den Namen des Dias zu ändern, gehen Sie nach einer der folgenden Methoden vor:

#### Namensänderung in beliebige Zeichenkette plus Originalname

Aktivieren Sie das Kontrollkästchen **Dateinamen ändern**, wählen Sie im Dropdown-Menü die Option **Originalname**, und geben Sie die gewünschte Zeichenkette in das Textfeld ein.

Wenn Sie im Textfeld beispielsweise "Meine" eingeben, werden die Originalnamen "Siamkatze", "Perserkatze" und "Karthäuserkatze" in "Meine Siamkatze", "Meine Perserkatze" und "Meine Karthäuserkatze" umbenannt.

#### Namensänderung in beliebige Zeichenkette plus Zahl

Aktivieren Sie das Kontrollkästchen **Dateinamen ändern**, wählen Sie im Dropdown-Menü die Option **Nummer**, geben Sie die gewünschte Zeichenkette in das Textfeld und die gewünschte Anzahl Ziffern in das Drehfeld **Serienziffer** ein.

Wenn Sie im Textfeld beispielsweise "Katze" und in das Drehfeld die Zahl 2 eingeben, werden die Originalnamen "Siamkatze", "Perserkatze" und "Karthäuserkatze" in "Katze01", "Katze02" und "Katze03" umbenannt.

- 5 Klicken Sie auf **OK**.

Die Dateinamen werden geändert, und das Dialogfeld wird geschlossen.

## Verschieben mehrerer Dias

- 1 Wählen Sie das zu verschiebende Dia.
- 2 Wählen Sie im Menü **Datei** die Option **Datei bearbeiten > Dateinamen angeben und kopieren**, um das Dialogfeld **Umbenennen** zu öffnen.
- 3 Geben Sie den Speicherort für den Ordner an, in dem die verschobene Datei gespeichert ist.  
Sie können auch auf **Durchsuchen** klicken, um das Dialogfeld **Ordner suchen** aufzurufen und den Pfad anzugeben.

- 4 Um den Namen des Dias zu ändern, gehen Sie nach einer der folgenden Methoden vor:

#### Namensänderung in beliebige Zeichenkette plus Originalname

Aktivieren Sie das Kontrollkästchen **Dateinamen ändern**, wählen Sie im Dropdown-Menü die Option **Originalname**, und geben Sie die gewünschte Zeichenkette in das Textfeld ein.

Wenn Sie im Textfeld beispielsweise "Meine" eingeben, werden die Originalnamen "Siamkatze", "Perserkatze" und "Karthäuserkatze" in "Meine Siamkatze", "Meine Perserkatze" und "Meine Karthäuserkatze" umbenannt.

#### Namensänderung in beliebige Zeichenkette plus Zahl

Wählen Sie im Dropdown-Menü die Option **Nummer**, geben Sie die gewünschte Zeichenkette in das Textfeld und die gewünschte Anzahl Ziffern in das Drehfeld **Serienziffer** ein.

Wenn Sie im Textfeld beispielsweise "Katze" und in das Drehfeld die Zahl 2 eingeben, werden die Originalnamen "Siamkatze", "Perserkatze" und "Karthäuserkatze" in "Katze01", "Katze02" und "Katze03" umbenannt.

**5** Klicken Sie auf **OK**.

Die Dateinamen werden geändert, und das Dialogfeld wird geschlossen.

**Dias**

Dias sind kleine Bilder, die im Vorschaubereich von PictureGear™ angezeigt werden. In PictureGear™ können folgende Dias angezeigt werden: Standbilder und Filme. Filmdias werden jedoch durch ein einziges Dia dargestellt.

**Verwandte Themen**

[Dias](#)


### **Erstellen von Dianamen mit laufenden Nummern**

Sie können die Namen mehrerer Dias in laufende Nummern umwandeln und Dias anordnen.

Beispiel: Die Dateinamen "Siamkatze", "Perserkatze" und "Karthäuserkatze" können Sie durch die Namen "Katze01", "Katze02" und "Katze03" ersetzen lassen.

- 1** Wählen Sie die betreffenden Dias aus.
- 2** Wählen Sie im Menü **Datei** die Option **Datei bearbeiten - Dateinamen angeben und duplizieren**.  
Es erscheint das Dialogfeld **Umbenennen**.
- 3** Klicken Sie auf **Dateinamen ändern**, wählen Sie im Dropdown-Menü die Option **Nummer**. Geben Sie die gewünschte Zeichenkette in das Textfeld und die gewünschte Anzahl Ziffern der laufenden Nummer in das Drehfeld ein. Beispiel:  
  
Die Originalnamen der Dias lauten "Siamkatze", "Perserkatze" und "Karthäuserkatze". Wenn Sie in das Textfeld "Katze" und in das Drehfeld die Zahl 2 eingeben, werden die Dias in "Katze01", "Katze02" und "Katze03" umbenannt.
- 4** Klicken Sie auf **OK**.  
  
Die Dianamen werden in die gewünschte Zeichenkette plus der laufenden Nummer geändert, und das Dialogfeld wird geschlossen.

**Film, Symbolleiste**

 **Wiedergeben, Schaltfläche**

[Gibt das ausgewählte Filmdia wieder.](#)



## Tips für den Einsatz von PictureGear™

Glossar der PictureGear™ -Ausdrücke

### Dias

#### **Erstellen von Dianamen mit laufenden Nummern**

Klicken Sie auf die Dias, an deren Namen laufende Nummern angehängt werden sollen, wählen Sie im Menü **Datei** die Option **Datei bearbeiten > Dateinamen angeben und duplizieren**, und nehmen Sie im folgenden Dialogfeld **Umbenennen** die gewünschten Einstellungen vor.

-> [Erstellen von Dianamen mit laufenden Nummern](#)

#### **Wiedergeben von PictureGear™ -Standbildern auf anderen Geräten, die einen "MemoryStick" verwenden**

Klicken Sie auf das Standbild, wählen Sie im Menü **Datei** die Option **Datei bearbeiten > Standbildformatumwandlung**, und ändern Sie im folgenden Dialogfeld das Dateiformat des Dias in MemoryStick um. Wenn Sie das geänderte Dia nun auf einem "MemoryStick" speichern, können Sie es auf jedem anderen Gerät anzeigen, das einen "MemoryStick" verwendet.

-> [Speichern von Bildern auf einem "MemoryStick"](#)

Wenn PictureGear™ -Standbilder in anderen Anwendungen nicht in der richtigen Position angezeigt werden Standbilder im DCF-Format können in anderen Anwendungen möglicherweise gedreht angezeigt werden. Konvertieren Sie das Standbild vor dem Öffnen in der anderen Anwendung in das JPEG-Format.

-> [Konvertieren von Bilddateiformaten](#)

#### **Einfügen von Bildern in Textverarbeitungsdokumente**

Ziehen Sie das gewünschte Dia mit der Maus aus dem Vorschaubereich von PictureGear™ . Sie können das Bild jedoch nicht einfügen, wenn das Textverarbeitungsprogramm das Dateiformat nicht unterstützt. Wenn dies der Fall ist, ändern Sie vor dem Einfügen das Dateiformat des Dias. Nähere Informationen finden Sie im Benutzerhandbuch der verwendeten Software oder der Online-Hilfe von PictureGear™ .

-> [Konvertieren von Bilddateiformaten](#)

#### **Erstellen von Dias aus Bildschirminhalten**

Betätigen Sie bei gedrückter Alt-Taste die Taste **Prt Sc** (bzw. **Druck**), oder die Taste **Prt Sc** alleine, und speichern Sie den so aufgenommenen Bildschirminhalt in der Zwischenablage. Sie können diesen dann als Dia in den Vorschaubereich einfügen, indem Sie im Menü **Bearbeiten** von PictureGear™ die Option **Einfügen** wählen.

**Maximieren, Schaltfläche**

Klicken Sie auf diese Schaltfläche, um das Fenster zu vergrößern.

**Minimieren, Schaltfläche**

Klicken Sie auf diese Schaltfläche, um das Bild zu minimieren.

